



Guia de instalação rápida

Modelos a que se aplica: AS1002T/AS1002Tv2/AS1004T/AS1004T v2

Ver.3.2.1212(2018-12-12)

Tabela de Conteúdos

Avisos	3
Precauções de Segurança.....	4
1. Conteúdos do Pacote	5
2. Acessórios Opcionais	7
3. Guia de Instalação de Hardware	8
Ferramentas Necessárias para a Instalação do Disco Rígido	8
Instalação de Disco Rígido	8
Proteger o Cabo de Alimentação.....	13
Conetar e Ligar a NAS.....	14
4. Guia de Instalação de Software.....	16
Instalação pelo Centro de Download	16
Instalação Web.....	18
Instalação usando um Dispositivo Móvel.....	19
Instalação Usando uma Ligação Direta	21
Desligar a sua NAS	21
5.Apêndice.....	22
Indicadores LED	22
Painel Traseiro	23
Resolução de Problemas.....	23

Avisos



Declaração da Comissão Federal das Comunicações

Este dispositivo cumpre com as regras FCC Parte 15. A operação está sujeita às duas condições seguintes:

- ➔ Este dispositivo não pode causar uma interferência prejudicial.
- ➔ Este dispositivo deve aceitar qualquer interferência recebida, incluindo interferências que possam causar uma operação indesejada.

Este equipamento foi testado e considerado que cumpre com os limites para um dispositivo digital de classe A, nos termos da Parte 15 das regras da Federal Communications Commission (FCC). Estes limites são estabelecidos para fornecer uma proteção razoável contra interferência prejudicial numa instalação doméstica. Este equipamento gera, usa e pode irradiar energia de radiofrequência e, se não for instalado e usado de acordo com as instruções, pode causar interferências prejudiciais às comunicações de rádio. No entanto, não há garantias de que a interferência não ocorrerá numa instalação específica. Se este equipamento causar interferências prejudiciais à recepção de rádio ou televisão, as quais podem ser determinadas ligando e desligando o equipamento, encorajamos o utilizador a tentar corrigir a interferência através de uma ou de mais das seguintes medidas:

- ➔ Reorientar ou mudar a antena de recepção de lugar.
- ➔ Aumentar o espaço entre o equipamento e o recetor.
- ➔ Conectar o equipamento a uma tomada que esteja num circuito diferente daquele a que o recetor está ligado.
- ➔ Consultar o revendedor ou um técnico de rádio/TV experiente para obter ajuda.

Alterações ou modificações que não sejam expressamente aprovadas pela parte responsável pela conformidade podem anular a autoridade do utilizador em operar o equipamento.

Aviso da Marca CE



Marca CE para dispositivos sem wireless LAN/Bluetooth

A versão deste dispositivo cumpre com os requisitos das diretivas EEC 2004/108/EC "Compatibilidade Eletromagnética" e IEC60950-1:2005 (2ª Edição)+A1:2009 "Informação de equipamento tecnológico - Segurança".

Precauções de Segurança

As seguintes precauções de segurança aumentam a vida útil da sua NAS. Siga todas as precauções e instruções.

Segurança elétrica

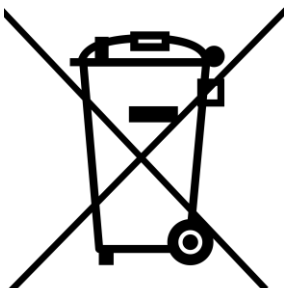
Desligue este produto da fonte de energia antes de o limpar.

Use apenas o adaptador de energia incluído. Usar outros adaptadores de energia pode danificar o seu dispositivo.

Assegure-se que conecta o adaptador de energia a uma tomada com a classificação de entrada de energia correta. Verifique a etiqueta no adaptador de energia relativa à classificação de energia.

Segurança na Operação

- ➔ NÃO coloque este produto numa zona em que se possa molhar.
- ➔ Coloque este produto numa superfície plana e estável.
- ➔ Use este produto em ambientes com temperaturas entre os 0°C e os 40°C.
- ➔ NÃO bloqueie as ventoinhas deste produto. Permita sempre a ventilação correta do produto.
- ➔ NÃO insira nenhum objeto ou derrame líquido nas aberturas da ventilação. Se encontrar problemas técnicos com este produto, entre em contato com um técnico qualificado ou com o seu revendedor. NÃO tente reparar este produto sozinho.










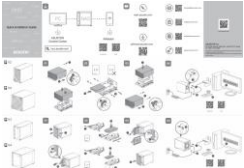
NÃO deite este produto para o lixo.

Este produto foi desenhado para permitir a reutilização adequada de peças e para ser reciclado. Este símbolo de um lixo riscado indica que o produto (equipamento elétrico e eletrónico) não deve ser colocado no lixo municipal. Verifique as regras locais para descarte de produtos eletrónicos.

1. Conteúdos do Pacote

Modelos a que se aplica: AS1002T, AS1002T v2, AS1004, AS1004T v2

Nome do Modelo	 AS1002T / AS1002T v2	 AS1004T / AS1004T v2
 Cabo de alimentação	x1	x1
 Adaptador	x1	x1
 Cabo de rede RJ45	x1	x1
 Suporte de Cabo de Alimentação	x1	x1

 <p>Parafusos para serem usado com disco rígido de 3.5"</p>	<p>x8</p>	<p>x16</p>
 <p>Guia de Instalação Rápida</p>	<p>x1</p>	<p>x1</p>

2. Acessórios Opcionais

Os acessórios abaixo podem ser comprados na loja de acessórios da ASUSTOR <http://shop.asustor.com>.

3. Guia de Instalação de Hardware

Todos os dados armazenados no(s) disco(s) rígido(s) serão apagados e NÃO PODEM ser recuperados. Por favor, faça backup de todos os dados importantes antes de iniciar o sistema.

Ferramentas Necessárias para a Instalação do Disco Rígido

- Pelo menos um disco rígido SATA de 3.5". (para ver a lista de discos rígidos compatíveis, consulte <http://www.asustor.com/service/hd?id=hd>)

Instalação de Disco Rígido

1. Remova os parafusos da parte de trás da NAS, conforme pode ver no gráfico abaixo.

- **AS1002T / AS1002T v2**



- **AS1004T / AS1004T v2**



2. Coloque o dispositivo de lado numa superfície plana. Observe o texto que está a indicar as instruções para abrir e fechar a tampa. Remova a tampa deslizando-a na direção exemplificada no gráfico abaixo.

AS1002T / AS1002T v2



● **AS1004T / AS1004T v2**



3. Instalar discos rígidos de 3.5": Deslize os discos rígidos até ao compartimento do disco e até que estejam bem encaixados e conectados ao conector SATA.

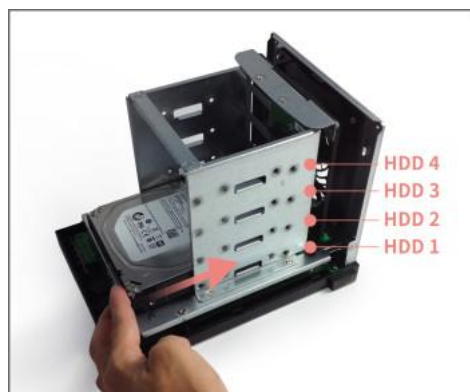
Para discos 3.5" com 3 buracos de parafusos em cada lado.



● **AS1002T / AS1002T v2**



● AS1004T / AS1004T v2

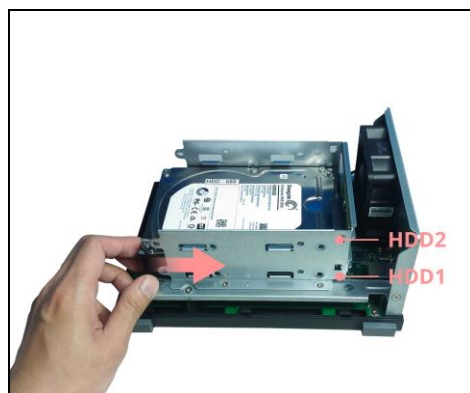


Nota: Insira por favor o disco rígido na slot HDD 1 que pode ver no gráfico para que seja iniciado.

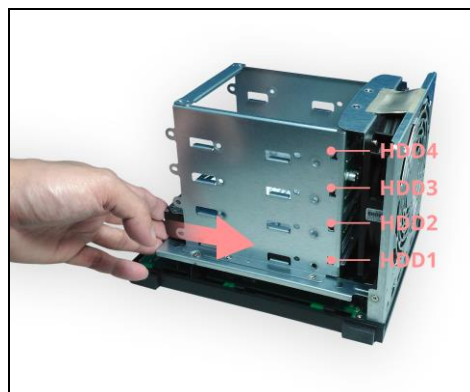
Para discos de 3.5" com 2 buracos de parafusos em cada lado.



● AS1002T / AS1002T v2



● AS1004T / AS1004T v2

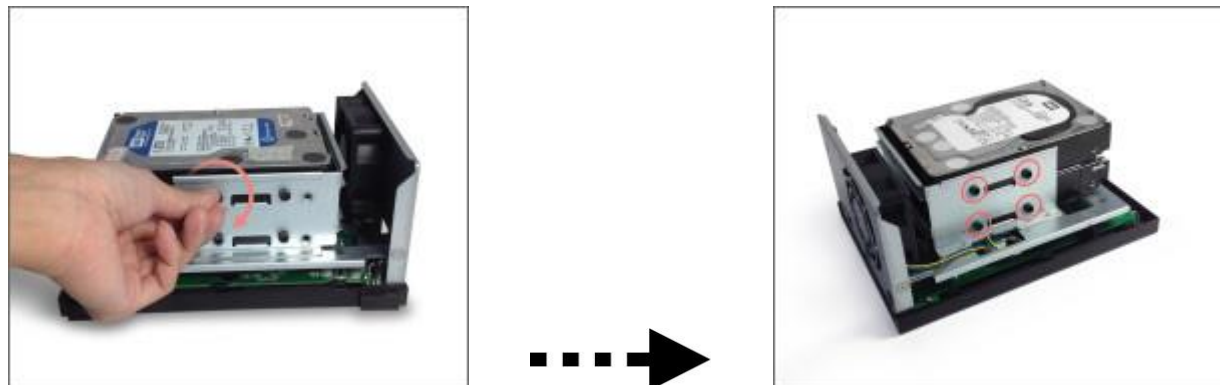


Nota: Insira por favor o disco rígido na slot HDD 1 que pode ver no gráfico para que seja iniciado.

4. Prenda os discos com os parafusos como mostra a imagem.

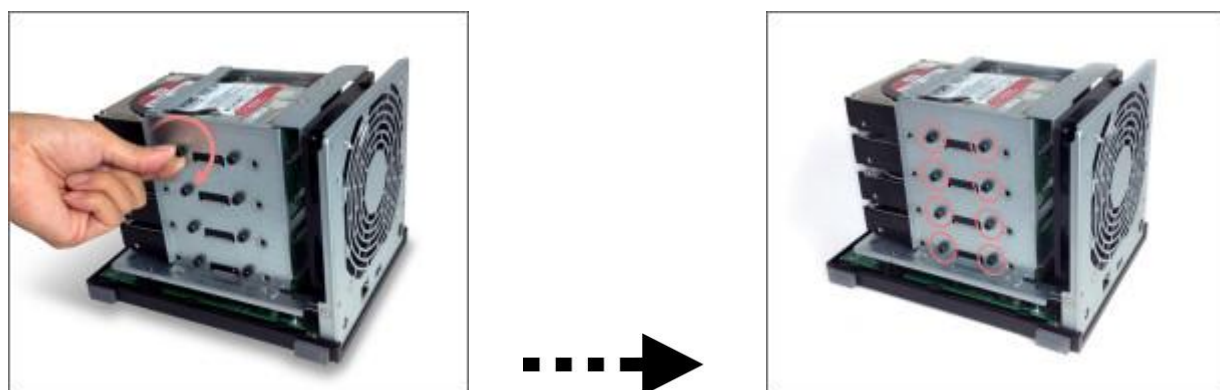
Para discos 3.5" com 3 buracos de parafusos em cada lado.

- **AS1002T / AS1002T v2**



Nota: Caso queira usar a função RAID, recomendamos que use discos rígidos da mesma capacidade para usar a capacidade total de todos os discos rígidos.

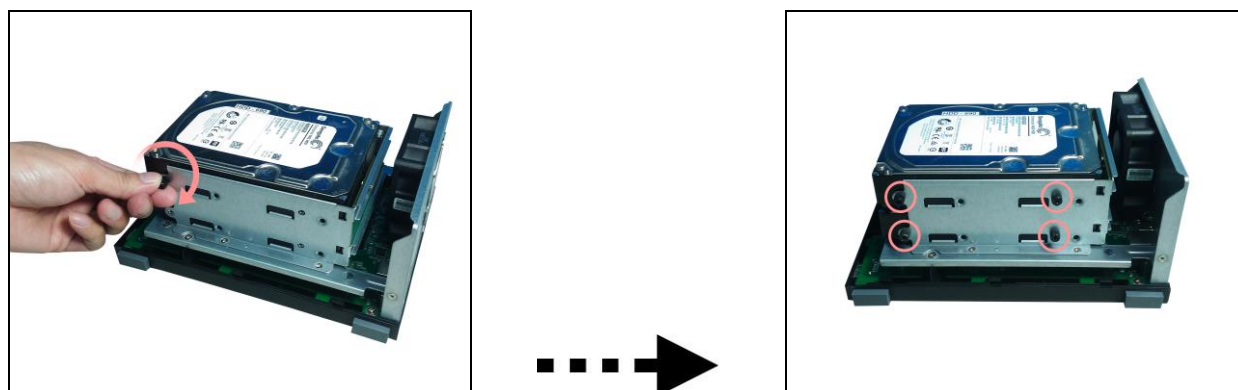
- **AS1004T / AS1004T v2**



Nota: Caso queira usar a função RAID, recomendamos que use discos rígidos da mesma capacidade para usar a capacidade total de todos os discos rígidos.

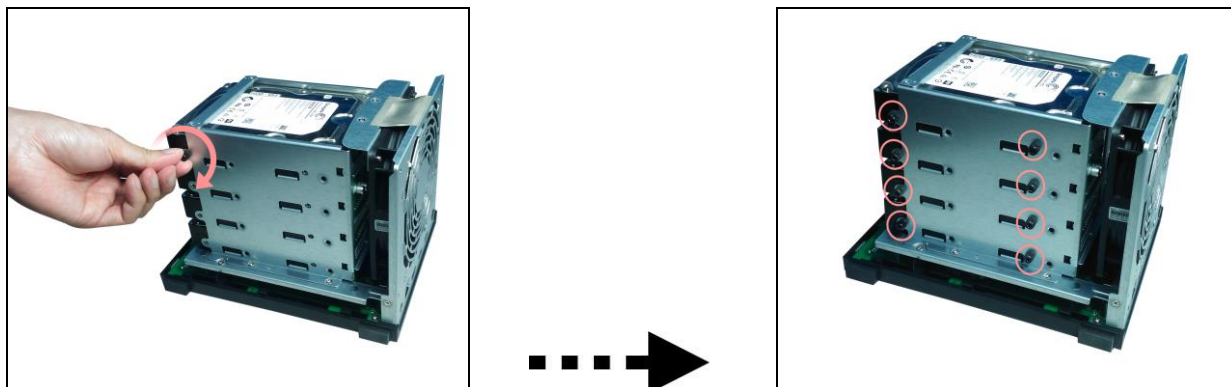
Para discos 3.5" com 2 buracos de parafusos em cada lado.

- **AS1002T / AS1002T v2**



Nota: Caso queira usar a função RAID, recomendamos que use discos rígidos da mesma capacidade para usar a capacidade total de todos os discos rígidos.

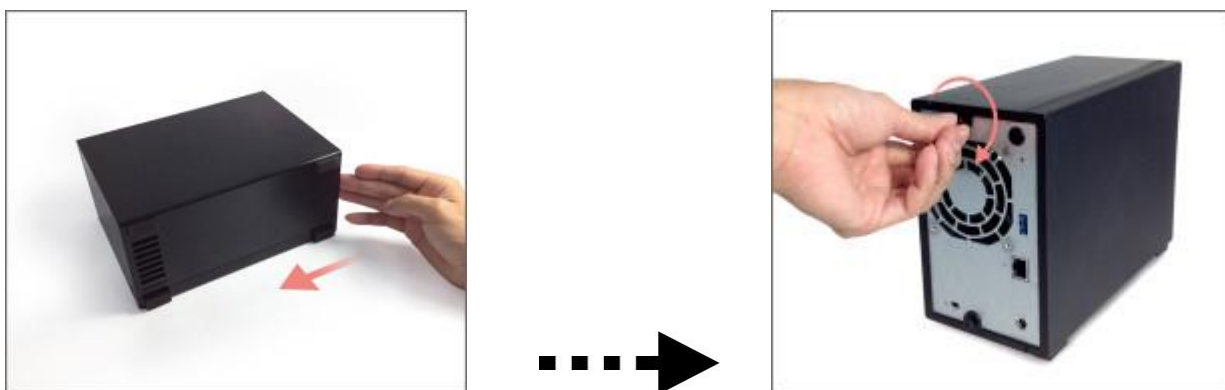
● **AS1004T / AS1004T v2**



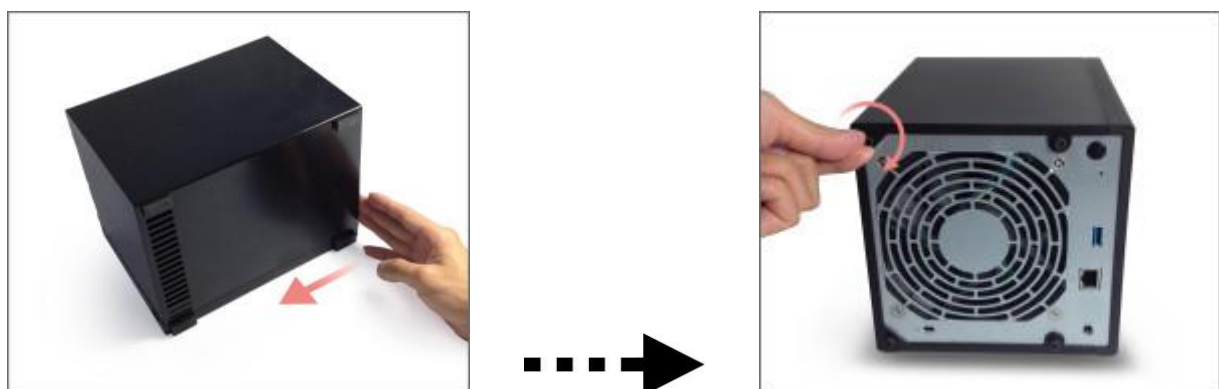
Nota: Caso queira usar a função RAID, recomendamos que use discos rígidos da mesma capacidade para usar a capacidade total de todos os discos rígidos.

5. Recoloque a tampa e aperte os parafusos que foram removidos anteriormente.

● **AS1002T / AS1002T v2**



● **AS1004T / AS1004T v2**



Proteger o Cabo de Alimentação

Nota: Pode usar o suporte de cabo fornecido para prender o cabo de alimentação, caso esteja preocupado com o facto de o cabo de alimentação da NAS ficar desconectado quando a NAS for movida.

1. Tire o suporte do cabo da caixa dos acessórios.

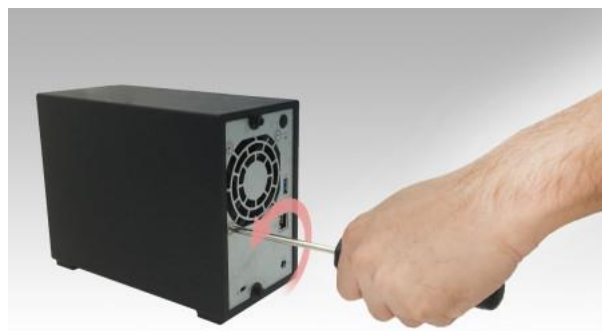


2. Conecte o suporte ao cabo de energia conforme mostra a imagem abaixo.



3. Remova o parafuso do ventilador desenroscando-o no sentido contrário aos do ponteiros do relógio.

AS1002T / AS1002T v2



AS1004T / AS1004T v2



4. Posicione o suporte sobre o orifício do parafuso do ventilador removido. Prenda o suporte no lugar, substituindo o parafuso do ventilador.

AS1002T / AS1002T v2



AS1004T / AS1004T v2



Conectar e Ligar a NAS

1. Ligue a NAS à sua fonte de alimentação.
2. Ligue a NAS ao seu router, switch ou hub usando o cabo Ethernet.
3. Pressione e mantenha pressionado, durante 1 a 2 segundos, o botão ligar/desligar, localizado na parte traseira do dispositivo, até que o LED amarelo de energia acenda. Isso indica que a NAS está agora ligada. Enquanto a NAS estiver a ligar, o indicador amarelo de *status* do sistema fica a piscar e o indicador amarelo da rede também ficará ligado.
4. A NAS está pronta para operação quando o LED amarelo de status do sistema parar de piscar e permanecer aceso. Neste momento, também deve ouvir um "bip" do sistema. A instalação de hardware está agora completa. Por favor, vá até o guia de instalação do software para definir as configurações do sistema.

Nota: Se o dispositivo tiver sido submetido a fortes abanões ou choques fortes, recomenda-se que remova a tampa para garantir que os discos rígidos estão instalados de forma correta e que os parafusos estão bem fixados.

AS1002T / AS1002T V2



AS1004T / AS1004T V2



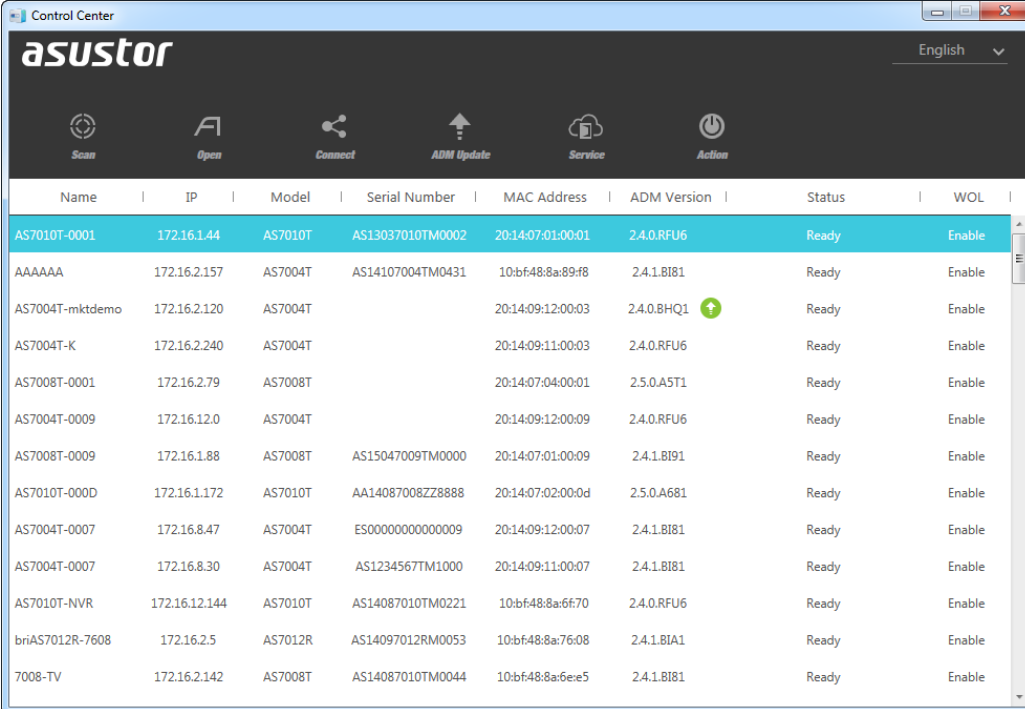
4. Guia de Instalação de Software

Existem 4 métodos de instalação diferentes entre os quais pode escolher. Por favor, selecione o método mais adequado para si. Pode ir para a seção de download do site da ASUSTOR (<http://www.asustor.com/service/downloads>) para descarregar o software mais recente.

Instalação pelo Centro de Download

Utilizadores de Windows

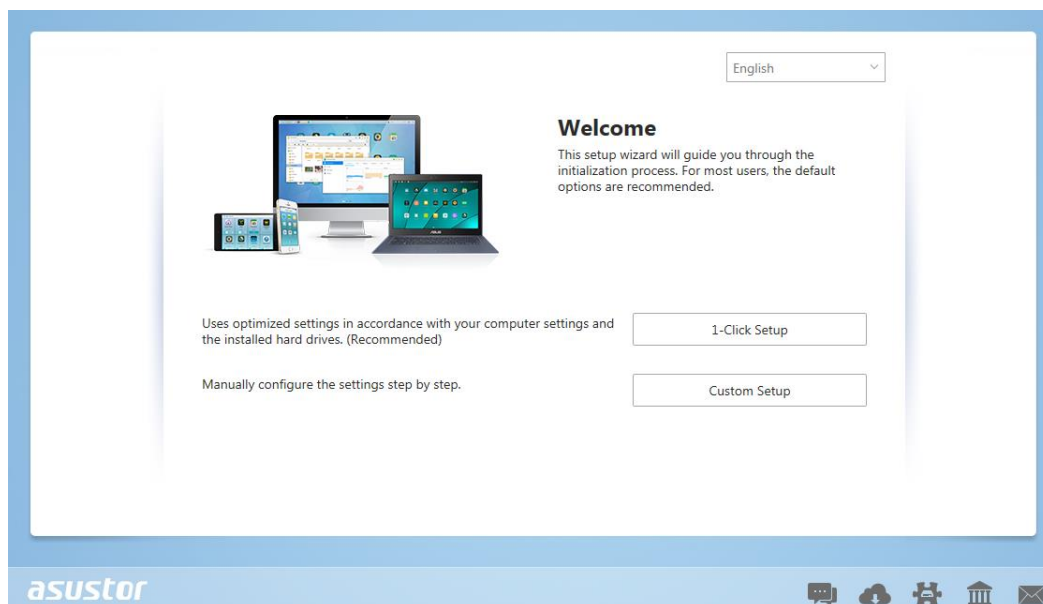
1. Depois de instalar o ASUSTOR Control Center, este faz o scan automático da rede à procura de equipamentos NAS da ASUSTOR.



The screenshot shows the ASUSTOR Control Center application window. The interface includes the ASUSTOR logo, a language dropdown set to 'English', and a navigation bar with icons for Scan, Open, Connect, ADM Update, Service, and Action. Below this is a table listing detected NAS devices with columns for Name, IP, Model, Serial Number, MAC Address, ADM Version, Status, and WOL. The table contains 14 rows of data, including various AS7010T, AS7004T, AS7008T, and AS7012R models.

Name	IP	Model	Serial Number	MAC Address	ADM Version	Status	WOL
AS7010T-0001	172.16.1.44	AS7010T	AS13037010TM0002	20:14:07:01:00:01	2.4.0.RFU6	Ready	Enable
AAAAAA	172.16.2.157	AS7004T	AS14107004TM0431	10:bf:48:8a:89:f8	2.4.1.BI81	Ready	Enable
AS7004T-mktdemo	172.16.2.120	AS7004T		20:14:09:12:00:03	2.4.0.BHQ1	Ready	Enable
AS7004T-K	172.16.2.240	AS7004T		20:14:09:11:00:03	2.4.0.RFU6	Ready	Enable
AS7008T-0001	172.16.2.79	AS7008T		20:14:07:04:00:01	2.5.0.A5T1	Ready	Enable
AS7004T-0009	172.16.12.0	AS7004T		20:14:09:12:00:09	2.4.0.RFU6	Ready	Enable
AS7008T-0009	172.16.1.88	AS7008T	AS15047009TM0000	20:14:07:01:00:09	2.4.1.BI91	Ready	Enable
AS7010T-000D	172.16.1.172	AS7010T	AA14087008ZZ8888	20:14:07:02:00:0d	2.5.0.A681	Ready	Enable
AS7004T-0007	172.16.8.47	AS7004T	ES00000000000009	20:14:09:12:00:07	2.4.1.BI81	Ready	Enable
AS7004T-0007	172.16.8.30	AS7004T	AS1234567TM1000	20:14:09:11:00:07	2.4.1.BI81	Ready	Enable
AS7010T-NVR	172.16.12.144	AS7010T	AS14087010TM0221	10:bf:48:8a:6f:70	2.4.0.RFU6	Ready	Enable
brIAS7012R-7608	172.16.2.5	AS7012R	AS14097012RM0053	10:bf:48:8a:76:08	2.4.1.BIA1	Ready	Enable
7008-TV	172.16.2.142	AS7008T	AS14087010TM0044	10:bf:48:8a:6e:e5	2.4.1.BI81	Ready	Enable

- Escolha a sua NAS da lista e siga as instruções do assistente de instalação para completar o processo de configuração.

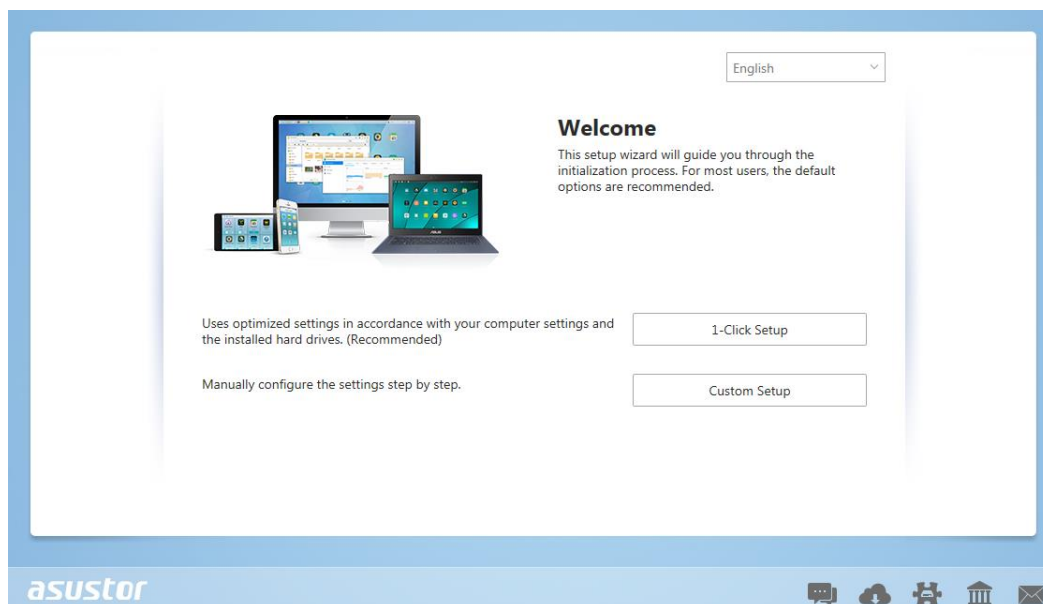


Utilizadores de Mac

- Depois de instalar o ASUSTOR Control Center, este faz o scan automático da rede à procura de equipamentos NAS da ASUSTOR.

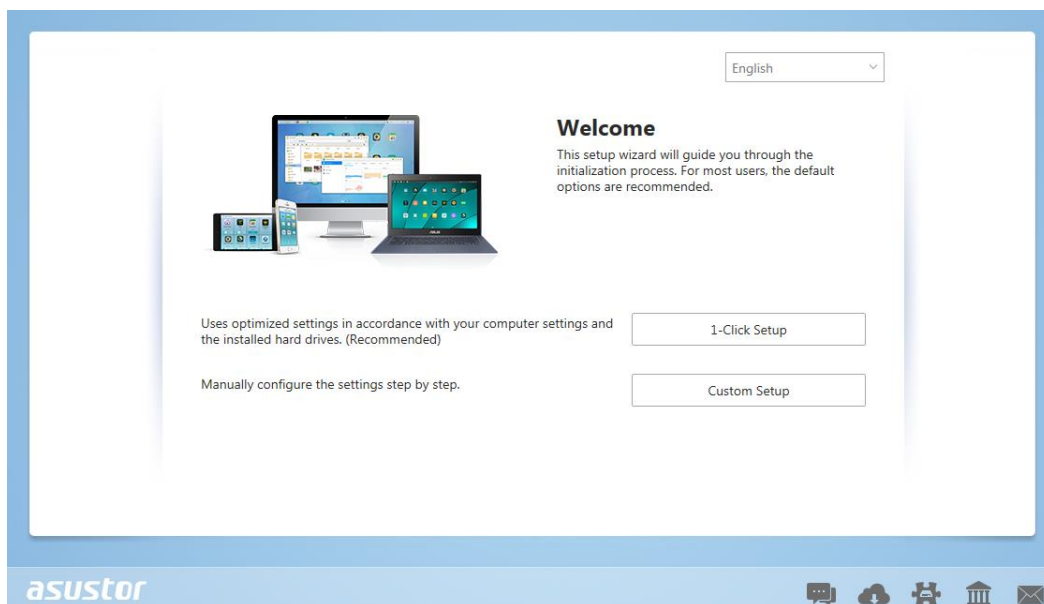
Control Center							
Name	IP Address	Model	Serial Number	MAC address	ADM Version	Status	WOL
GoblinNas	172.16.6.21	AS-604T	AT1403608MB0182	10:BF:48:8A:59:C0	3.0.0.B972	Ready	--
AS5110T-5129	172.16.2.92	AS5110T	AS25015110TM0000	20:14:12:10:51:29	3.0.0.B971	Ready	--
AS6102T-EC3D	172.16.1.84	AS6102T	AS15076104TM0019	10:BF:48:8A:EC:3D	3.0.0.B971	Ready	--
brAS7008T-7FC9	172.16.2.116	AS7008T	AS14107010TM0189	10:BF:48:8A:7F:C9	3.0.0.B971	Ready	--
AS-302T-6726	172.16.1.185	AS-302T	AT1301302MB0899	10:BF:48:8A:0D:E0	3.1.0.A951	Ready	--
Raymond-AS-604T-C...	172.16.1.147	AS-604T	AT1207608MB0103	10:BF:48:89:C5:1A	3.1.0.A8S1	Ready	--
AS-604T-C42D	172.16.1.109	AS-604T	AT1207608MB0047	10:BF:48:89:C4:2D	3.1.0.A8U2	Ready	--
NvrTest-AS6202T-1E99	172.16.2.221	AS6202T	AS15106204TM0143	10:BF:48:8B:1E:99	3.0.0.R8N2	Ready	--
AS3104T-8781	172.16.1.222	AS3202T	AS15093104TM0215	10:BF:48:8B:12:FA	3.0.0.R8N2	Ready	--
AS-602T-2DC5	172.16.2.159	AS-602T	AT1207602MB004A	10:BF:48:8A:2D:C5	3.0.0.B6L3	Ready	--

- Escolha a sua NAS da lista e siga as instruções do assistente de instalação para completar o processo de configuração.



Instalação Web

- Se já sabe a morada IP da sua NAS, pode abrir um browser web e inserir o IP da NAS (por exemplo: <http://192.168.1.168:8000>) para começar a configuração.
- Siga as instruções do assistente de instalação para completar o processo de configuração.



Instalação usando um Dispositivo Móvel

1. Procure por “**AiMaster**” na Google Play ou na Apple App Store. Pode também fazer o scan dos QR codes abaixo. Descarregue e instale a app móvel AiMaster no seu dispositivo móvel.

AiMaster para Android



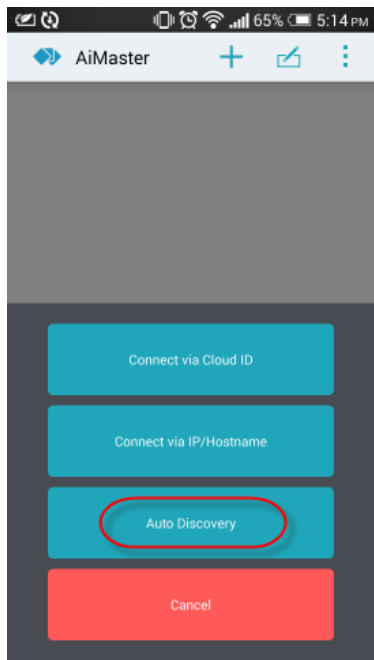
AiMaster para iOS



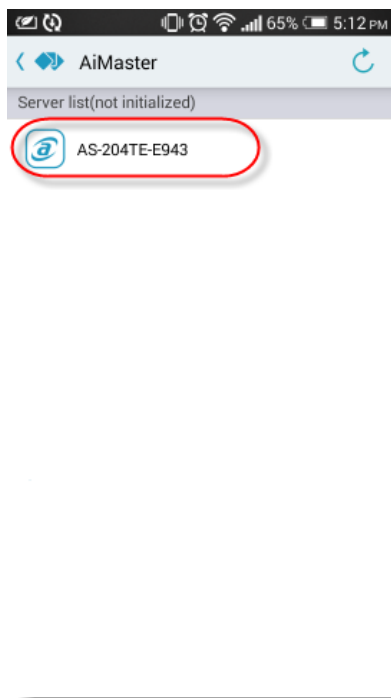
2. Certifique-se de que o seu dispositivo móvel está conectado à mesma rede local que a sua NAS.
3. Depois, abra a app AiMaster e depois escolha o ícone [+] da barra de ferramentas na parte superior do ecrã.



4. Escolha **[Auto Discovery]**. A AiMaster vai agora procurar pela sua NAS na sua rede local.



5. Escolha a sua NAS da lista que aparece.



6. Escolha **[Start Initialization]** para começar a instalação. Siga os avisos e as instruções para completar o processo de configuração.

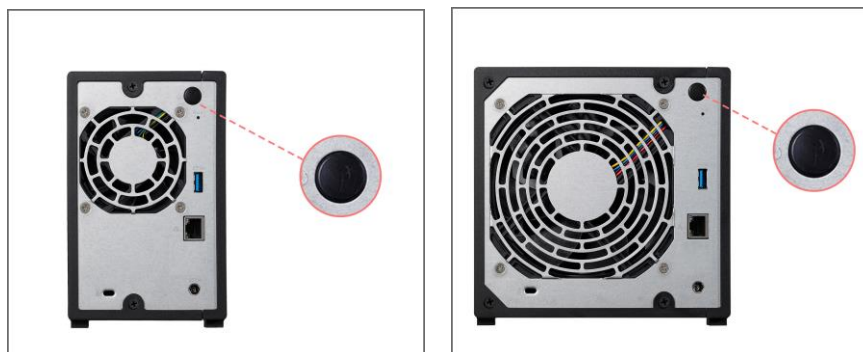


Instalação Usando uma Ligação Direta

Veja por favor a secção Resolução de Problemas para as instruções de instalação.

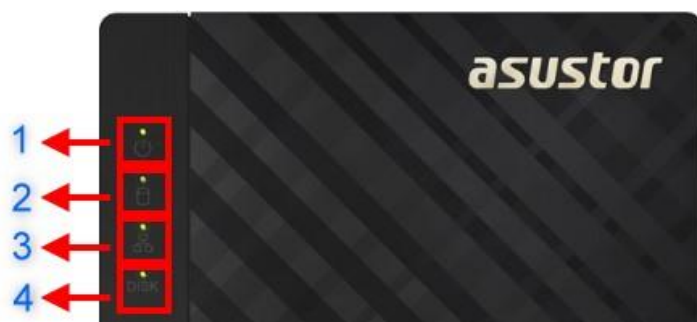
Desligar a sua NAS

Mantenha pressionado o botão de energia por 1,5 segundos. Deve ser capaz de ouvir um “bip” do sistema. Liberte o botão de energia e a NAS vai desligar-se ou entrar em modo de suspensão, dependendo da sua configuração.




5. Apêndice

Indicadores LED

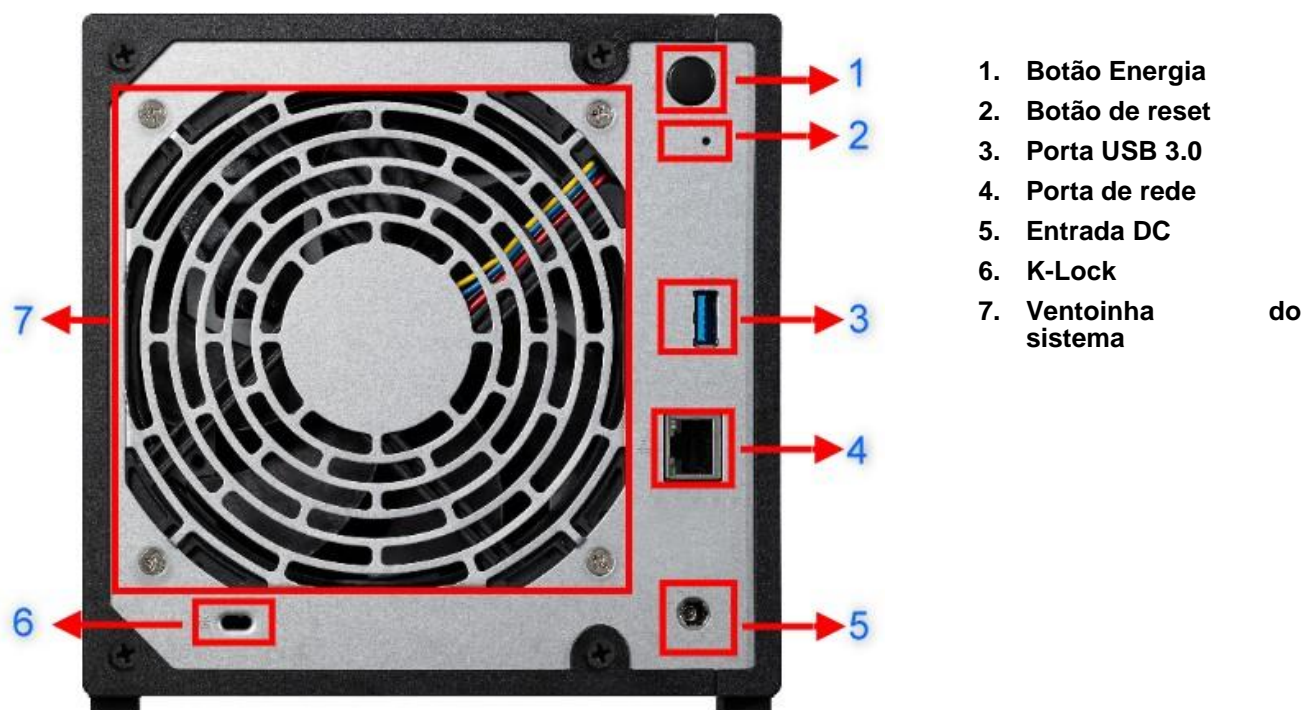


AS1002T/AS1002T v2/AS1004T/AS1004T v2

1. Indicador LED de energia
2. Indicador LED do Estado do Sistema
3. Indicador LED de Rede
4. Indicador LED do Disco Rígido

Indicador LED	Cor	Descrição	Estado
Energia 	Amarelo	Constantemente aceso	Ligado
	Laranja	Pisca a cada 10 segundos	LED em modo noturno
Estado do Sistema 	Amarelo	A piscar	A ligar
		Constantemente aceso	Sistema pronto
	Vermelho	Constantemente aceso	<ol style="list-style-type: none"> 1. Anormalidade no sistema ou no Disco Rígido 2. Anormalidade na ventoinha ou na temperatura do sistema
Rede 	Amarelo	Constantemente aceso	Porta de Rede ligada
Disco Rígido 	Amarelo	Constantemente aceso	Disco Rígido pronto
		A piscar	Acesso a dados em progresso

Painel Traseiro

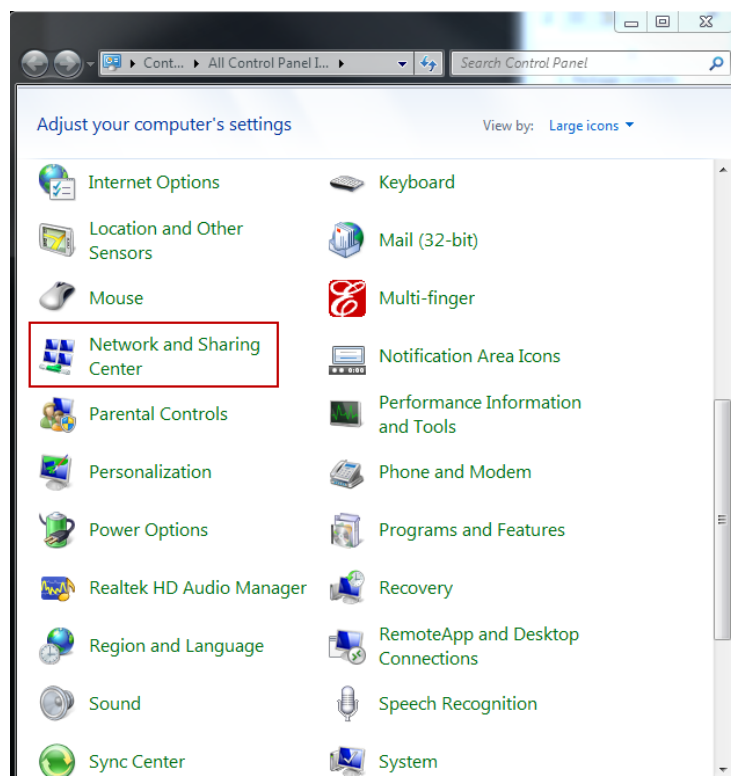


Resolução de Problemas

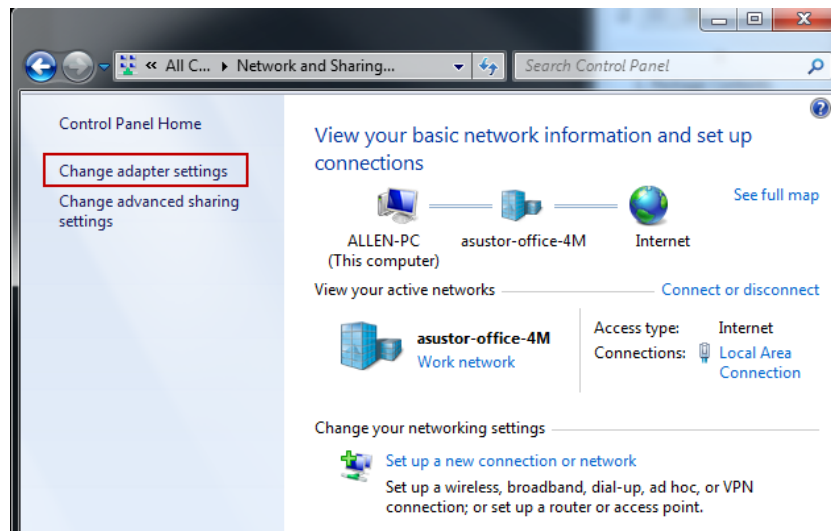
Q: Por que não consigo detetar a minha NAS ASUSTOR ao usar o ASUSTOR Control Center?

A: Se estiver com problemas em detetar a sua NAS ao usar o ASUSTOR Control Center, faça o seguinte:

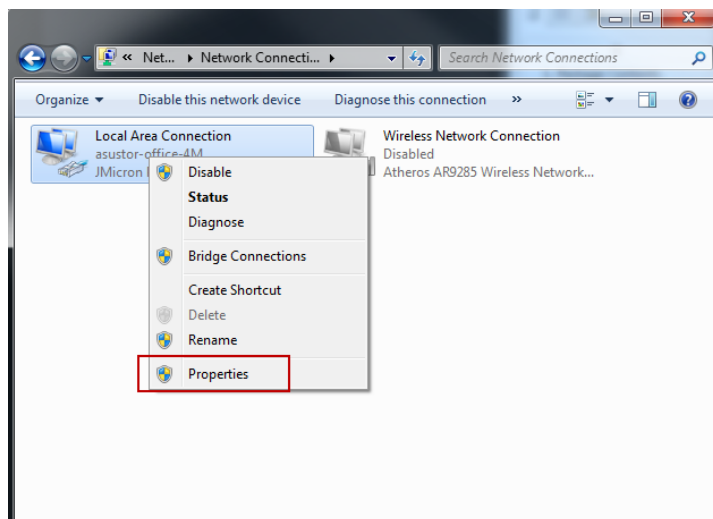
1. Verifique a sua ligação à rede:
 - ✓ Certifique-se que o seu computador e a sua NAS fazem parte da mesma rede local.
 - ✓ Verifique se o indicador LED da rede está ligado. Se achar que não está ligado, tente conectar o seu cabo Ethernet à outra porta de rede ou tente usar um cabo Ethernet diferente.
2. Por favor, desative primeiro qualquer firewall que possa estar a ser executado no seu computador. De seguida, tente encontrar o seu NAS novamente usando o ASUSTOR Control Center.
3. Se mesmo assim ainda não consegue detetar a sua NAS, ligue a NAS ao seu computador usando um cabo de rede RJ-45 (fornecido) e altere as configurações IP do seu computador.
 - ✓ Escolha **[Start]** ➔ **[Control Panel]** ➔ **[Network and Sharing Center]**



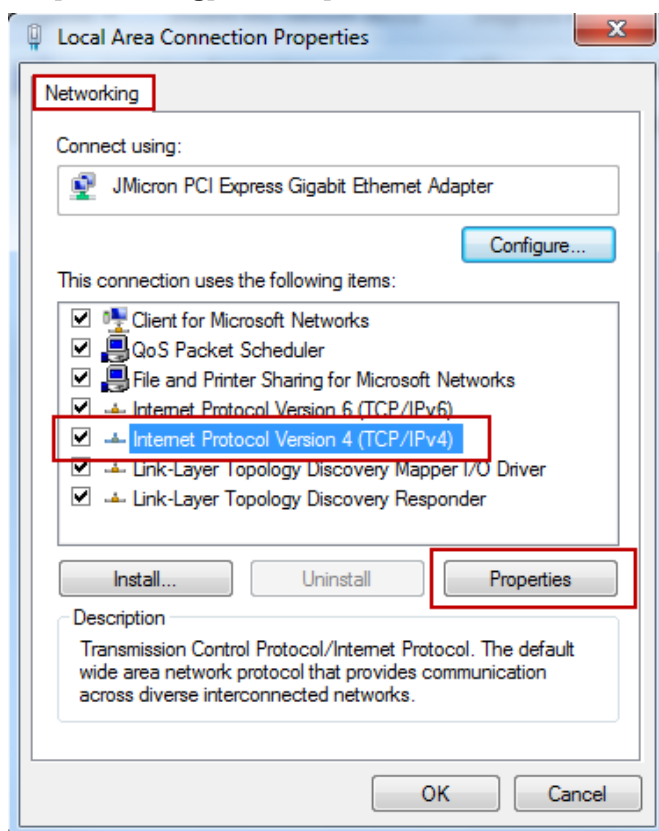
✓ Clique em **[Change adapter settings]** no painel esquerdo.



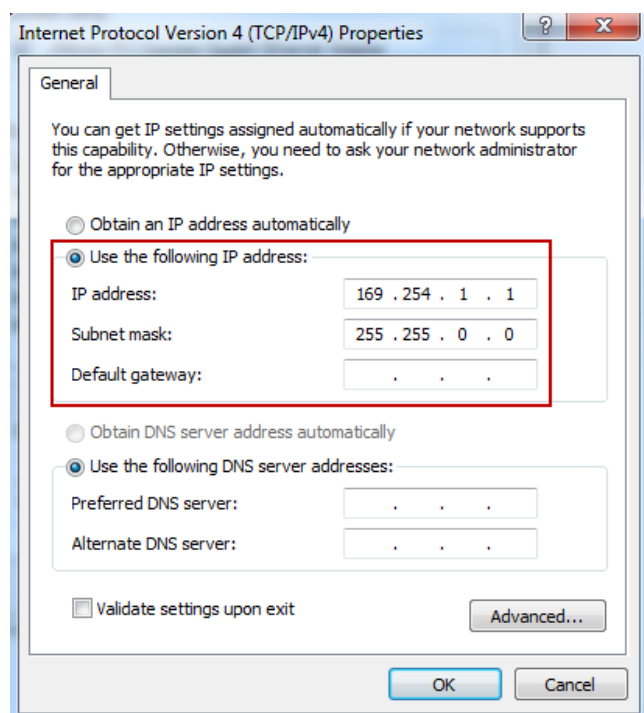
- ✓ Clique com o botão direito em **[Local Area Connection]** e escolha **[Properties]**.



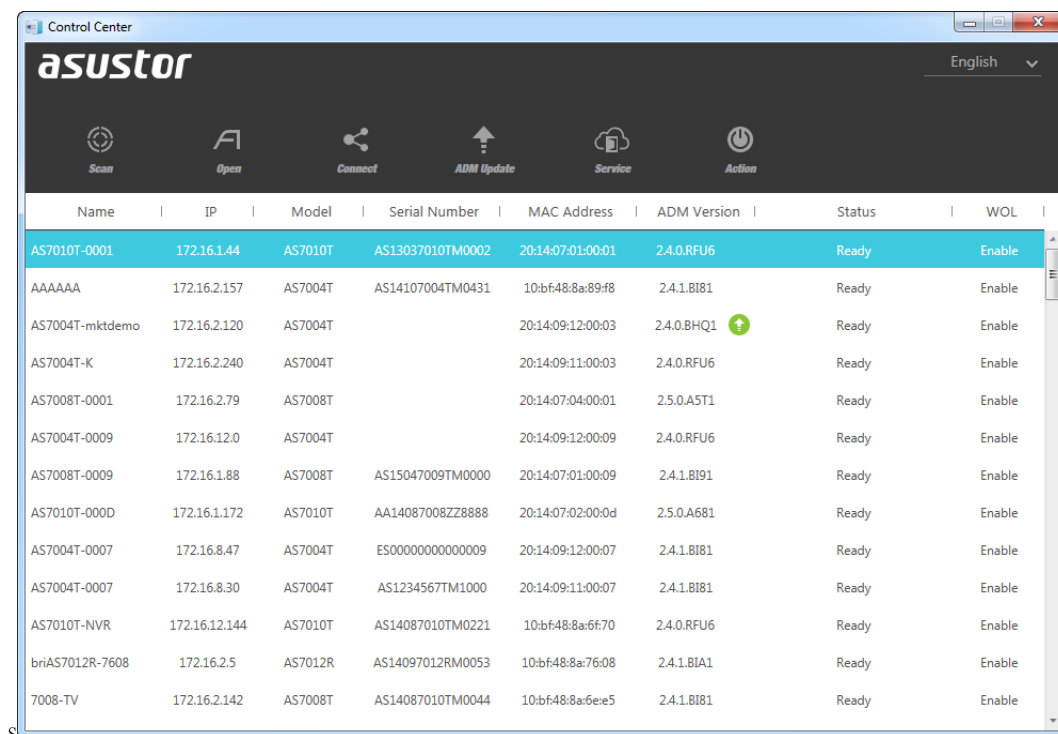
- ✓ Em **[Networking]** escolha **[Internet Protocol Version 4 (TCP/IPv4)]** e clique em **[Properties]**.



- ✓ No separador **[General]** escolha o botão **[Use the following IP address]**. Defina **[IP address]** para **169.254.1.1** e a **[Subnet mask]** para **255.255.0.0** e clique em **[OK]**.



- ✓ Abra o ASUSTOR Control Center e pesquise a sua NAS.



- Se os procedimentos acima mencionados não tiverem resolvido o seu problema, entre em contato com seu revendedor ASUSTOR ou com o Atendimento ao Cliente da ASUSTOR. <http://support.asustor.com>. Também o encorajamos a pesquisar na [ASUSTOR Knowledgebase](#).



SUPPORT.ASUSTOR.COM